

Autrefois à Plozévet...



## On a écrit sur les murs...

On écrit sur les murs le nom de ceux qu'on aime  
Des messages pour les jours à venir  
On écrit sur les murs à l'encre de nos veines  
On dessine tout ce que l'on voudrait dire...

KIDS UNITED

A Plozévet de nombreux monuments et des propriétés privées gardent des traces du passage des hommes qui ont tenu à marquer leur passage, il y a souvent plusieurs siècles.

Les pages qui suivent nous en montrent quelques exemples.

### Le calvaire de Lesneut



Si l'on se base sur l'inscription

MIL III VI

que l'on devine encore à la base de la Piété, le calvaire de Lesneut fut (*peut être*) construit en 1306.

Il serait l'un des plus anciens calvaires datés de Bretagne.

A cette date, de longs et graves conflits se préparent et la peste noire (ou mal de Gênes) arrivera d'Orient, sur les navires.

A l'origine, le fût central du calvaire devait être surmonté du Christ en croix, les deux autres supportant les deux larrons. De tels calvaires étaient sensés protéger des épidémies. On dit aussi que les fûts pouvaient représenter des arbres de vie.

### La chapelle de la Trinité [Chapell an Dreinded]

La chapelle primitive daterait de la fin du XIV<sup>ème</sup> siècle.

A la fin du XVI<sup>ème</sup> siècle, elle fut prolongée par une aile au sud.

En l'an 1566, **Guillaume Le GOFF** est vicaire perpétuel (recteur) à Plozévet. **Clet SIMON**, prêtre, résilie ses fonctions et est remplacé par **Denys MARTIN**.

A l'extérieur de la chapelle, sur le mur ouest du transept méridional, nous trouvons cette inscription très érodée :



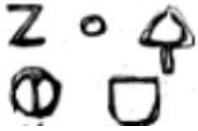
XIII JOUR DE MAE  
FONDE CHAPELLE A ETE  
EN L'AN MIL V.C LXVI  
YVO GOELIC OEVRIER  
(V.C = 500 , remplace D)

ie : " cette chapelle fut fondée le 12<sup>ème</sup> jour de mai de l'an 1566 Yves Goelic ouvrier"

Une autre inscription, au fronton du chœur, porte la date 1578.

## La chapelle St Ronan

Modeste édifice que l'on s'étonne de voir en appareil de pierre sur les quatre faces



Des marques de tailleur de pierre (cf ci-contre) remontent à plus ancien que la **date gravée sur le pignon : 1720.**

La chapelle a été reconstruite vers 1720, à partir des pierres de l'ancien manoir de Kéringard \* vendu en 1702 par son propriétaire de l'époque Guy de Lopriac, chantre et chanoine de Quimper, à la fabrique de la paroisse de Quimper

*\*Ces pierres servirent également à construire les sacristies de l'église paroissiale et de la Trinité*

La chapelle a été entièrement rénovée par les habitants riverains, vers 1980. (inscription sur le mur ouest).

## La sacristie de l'église St Démet



La sacristie de l'église porte l'inscription :

"V. ET. D. M. I. PEN(NARVN). R.

Y. GENTRIC. F. 1701."

vénéérable et discret messire J Pennarun Recteur  
Y Gentric fait 1701

1703 fut l'année de la grande tempête qui fit tomber les clochers des églises de Plozévet et de Pouldreuzic.

**Jean PENNANREUN**, décédé le 4 nov 1703 à Plozévet à 47 ans, fut recteur de Beuzec- cap- Sizun de 1682 à 1687, avant de venir à Plozévet

L'évêque est **François II de Coëtlogon-Méjusseume**, né à Rennes le 03.06.1631, évêque titulaire de Madaure (Algérie) en 1666, évêque titulaire de Quimper du 18.02.1668 à son décès le 06.11.1706.

## Les manoirs de Charles Le Guellec

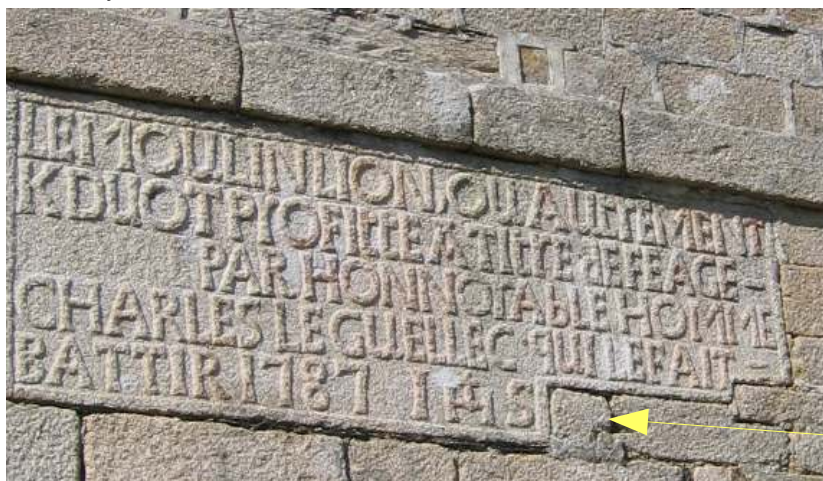
La famille Kersaudy a sans doute été la dernière exploitante du vieux moulin de Kersuot.

**Vers 1775, Charles Le Guellec** achète la ferme de Kerzuot et son modeste moulin qu'il va aménager. (Au pignon de la maison on retrouve la date **de 1776** )

[1781 : deux roues sont en place .1782 : quatre roues . puis viendra la cinquième roue alimentée par une vanne à grand débit (ar meilh braz) ]

1787 : Charles Le Guellec a fini de rebâtir le moulin qu'il agrandira encore plus tard.

Sur la façade on lit :



"LE MOULIN LION, OU AUTREMENT  
KDUOT PROFITTE A TITRE DE FEAGE  
PAR HONNORABLE HOMME  
CHARLES LE GUELLEC QUI LE FAIT  
BATTIR 1787 IHS"

†  
IHS

**I H S** est un monogramme qui représente le nom d Jésus .  
Il peut être interprété en latin comme **Iesus Hominum Salvato.**  
**Charles Le Guellec a voulu ici s'assurer la protection du Ciel.**



## Dans une autre propriété,



**Charles le Guellec** possédait un puits dont l'intérieur est maçonné en pierres de taille. A l'entrée du puits, au-dessus de la porte en bois, sont gravés de nombreux **symboles maçonniques** et la date **1801**:

- La Lune , visage de profil au centre du soleil - pas discernable sur l'image.
- Le Soleil, à gauche.
- Le compas dans un disque, en haut à droite.
- La poule et le coq, de part et d'autre d'une feuille à 7 branches
- Le soleil et la lune.

"Soleil et Lune sont deux aspects de la lumière, l'un associé au jour et à la transmission, l'autre à la nuit, à la gestation et la régénération. Ils forment une totalité, un cycle complet. "

- Le coq annonce l'aube et donc l'arrivée de la lumière.

Il est celui qui, après avoir veillé toute la nuit, annonce la libération, le passage des ténèbres à la clarté. La poule en fait un symbole de virilité.

Le coq figure dans les ouvrages maçonniques avec la légende :

*« **Vigilance et persévérance. Il veille dans les ténèbres et annonce la lumière** ».*

Le profane doit rester en alerte car la lumière peut surgir à tout moment, mais le chemin sera long et peut-être difficile.

- Le compas et l'équerre.

Le compas en tant que symbole maçonnique est à rapprocher de l'équerre. Ce sont des symboles complémentaires qui gardent cependant leurs significations propres. Ce sont des contraires qui s'attirent et se repoussent : l'actif et le passif, les symboles de la réflexion face à l'action.

- feuille à 7 branches.

Le chiffre 7 symbolise l'union entre le Ciel et la Terre

## Plus près de nous,

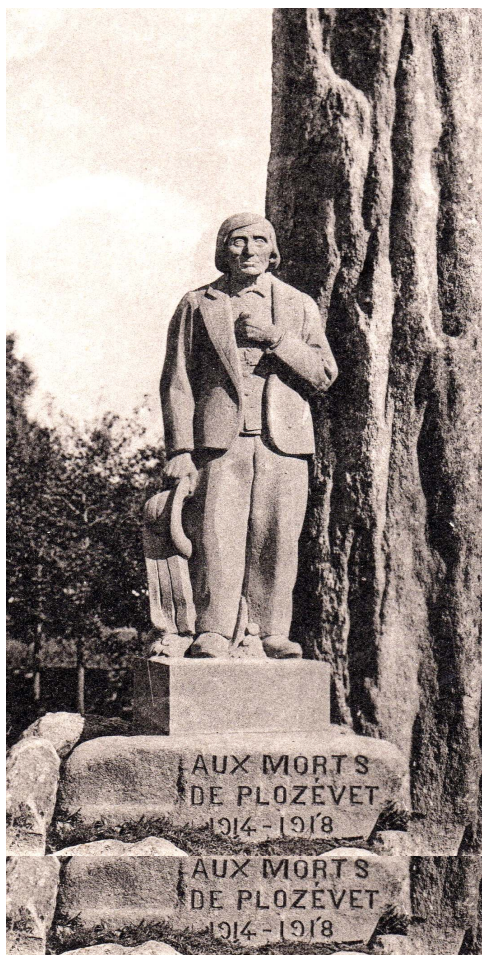


### **"Ici finit le Pays Bigouden"**

René Quillivic a sculpté dans le granit l'emblème du pays bigouden. C'est Gaïd Gourret qui lui sert de modèle, bien avant 1961.

Il la connaissait bien, elle était employée chez la famille Le Bail et vivait dans une dépendance accolée à la grande maison du bourg.

Les Plozévétiens Morts pour la France ne sont pas oubliés.



1914-1918

Des centaines de noms sont gravés dans l'enclos.

**DA GARET HON EUZ GRET,  
BRO C'HALL, BETEG MERVEL.**

(Nous t'avons aimée, ô France, jusqu'à mourir pour toi.)



• 39-45 Menhir du « Chagrin »

Monument aux morts -1939-1945, par René Quillivic

"Menhir « Ar Glac'har » "

Le buste da bigoudène :

"Menhir du « Chagrin»"

Suivent les noms des soldats MORTS POUR LA FRANCE

Inauguré en novembre 1950 ; Albert Le Bail était maire.

A suivre.....