



<http://wapcamer.com>

MANUEL D' UTILISATION:

1. Installation

2. Menu

- 2.1 Files
- 2.2 Properties
- 2.3 About

3. Webcam

- 3.1 Device
- 3.2 Capture
- 3.3 Frame Delay
- 3.4 Display
- 3.5 Init
- 3.6 Start

4. Servers

- 4.1 Local Adress
- 4.2 Web Server.....Envoyez l'image de votre Webcam sur votre serveur perso
- 4.3 Streaming Server.....Diffuser en streaming audio et vidéo sur serveur perso (réseau)

5. Tools

- 5.1 FTP Upload.....Envoyer l'image de votre Webcam sur votre site perso
- 5.2 Motion Detection.....Alerte lorsque que la Webcam détecte un mouvement

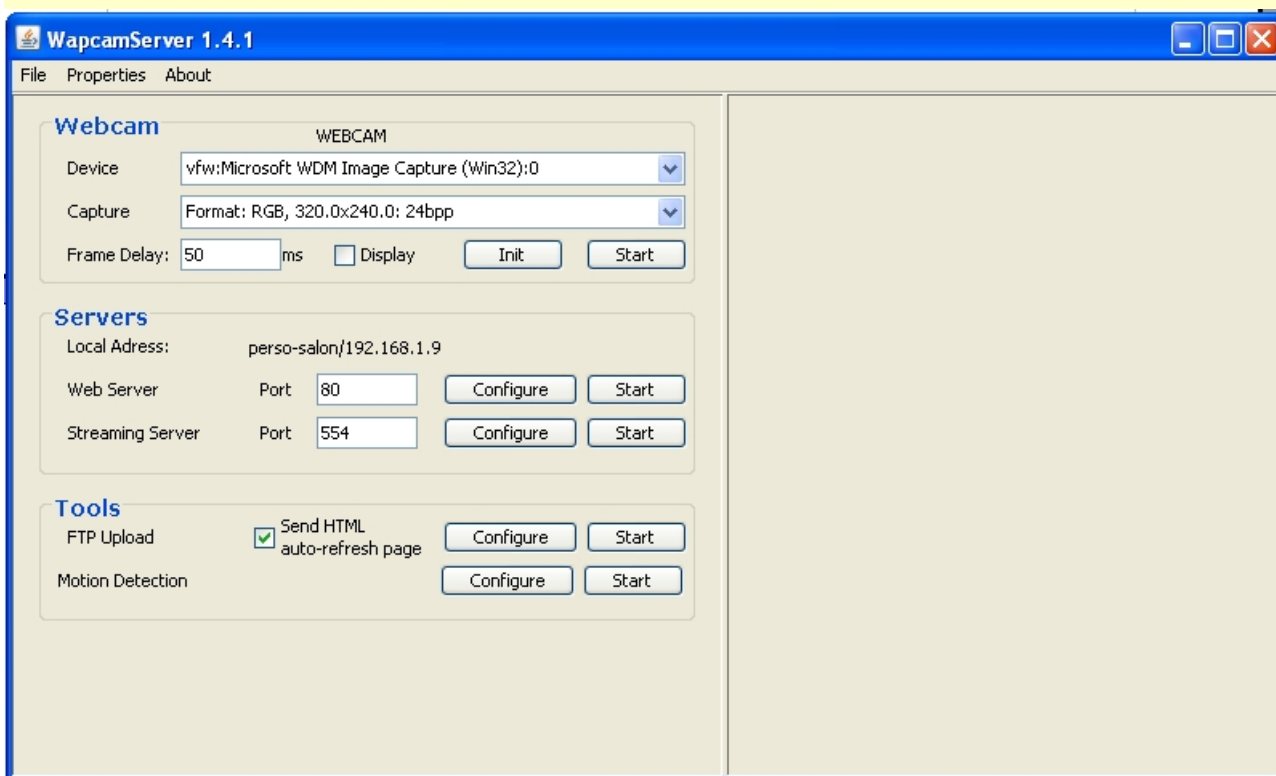
6. Conseils pratiques

1. Installation

Après avoir téléchargé le fichier correspondant à votre configuration à l'adresse <http://downloads.wapcamer.com>, double-cliquez dessus et suivez les instructions d'installation. Une fenêtre vous demandera de cocher les différents éléments à installer: Wapcamer par défaut et la librairie Java qui lui permet de fonctionner. Vous pouvez décocher cette application si la librairie JMF est déjà présente sur votre disque dur.

Une fois le logiciel installé, double-cliquez sur l'icône WapcamServer de votre bureau pour lancer l'application.

La fenêtre suivante apparaît:



La première chose à faire est de cliquer sur le bouton **Init** afin de sélectionner votre source de capture vidéo.

Si votre source n'apparaît pas, alors dans le menu **File** cliquez sur **Detect Capture Devices** (ou sur **Launch JMFRegistry** pour le contrôle de paramètres plus élaborés.) Vous devrez patienter quelques minutes le temps que votre matériel soit détecté. Ensuite cliquez à nouveau sur **Init** et sélectionner votre source. Cette opération n'est à réaliser qu'à la première utilisation de WapcamServer, aux prochains lancements il n'y aura qu'à cliquer sur **Init**.

Lorsque tous les paramètres sont réglés, cliquez les boutons **start** correspondant aux connexions que vous voulez utiliser. Le bouton **start** du panneau Webcam doit toujours être en fonction pour permettre d'alimenter l'FTP Upload et la Motion Detection. Les serveurs web et de streaming peuvent fonctionner sans la webcam, mais celle-ci ne sera évidemment pas visible sur les pages affichées.

[RETOUR MENU](#)

2. Menu

2.1 **File:** Cliquez sur **Detect Capture Devices** (ou sur **Launch JMFRegistry** pour le contrôle de paramètres plus élaborés.) Vous devrez patienter quelques minutes le temps que votre matériel soit détecté. Ensuite cliquez à nouveau sur Init et sélectionner votre source. Cette opération n'est à réaliser qu'à la première utilisation de WapcamServer, aux prochains lancements il n'y aura qu'à cliquer sur Init.

Exit pour quitter le programme. Il va sans dire que si vous quittez l'application, votre webcam ne sera plus visible des visiteurs de votre site ni de votre serveur car WapcamServer ne les alimentera plus en images...

2.2 **Properties: Help Mode**, en cochant ce champ, des bulles d'aide vous guideront (en Anglais) au survol de la souris sur les différents paramètres de réglage.

Tray Icon, en cochant ce champ, une icône « WapcamServer » se placera sur votre barre, en bas de l'écran, près de l'horloge. Ainsi lorsque vous fermerez la fenêtre du programme en cliquant sur la croix blanche sur fond rouge, en haut et à droite de l'application, celle-ci se fermera mais restera active. Un simple clic sur cette icône ouvrira la fenêtre à nouveau.

Proxy, si votre connexion à Internet passe par un proxy, il vous faudra cliquer sur ce champ afin de renseigner les paramètres de votre proxy.

2.3 **About:** Ouvre une fenêtre avec le numéro de votre version WapcamServer et un lien pour joindre le site Wapcamer.

[**RETOUR MENU**](#)

3. Webcam

3.1 **Device:** Menu déroulant vous permettant de choisir votre source vidéo.

3.2 **Capture:** Menu déroulant vous permettant de choisir le format de la capture vidéo à afficher et uploader.

3.3 **Frame Delay:** Entrez, dans la case, une valeur de rafraîchissement (exprimée en millisecondes) de vos images pour la visualisation de la caméra dans la fenêtre display à droite du panneau des réglages.

3.4 **Display:** Cochez cette case pour visualiser les images de votre webcam.

3.5 **Init:** Permet à l'application de détecter votre source vidéo. C'est la première chose à faire à chaque fois que vous lancer le programme WapcamServer.

3.6 **Start:** Met la webcam sous tension pour l'afficher dans le display et uploader les images vers le Web Server, le streaming Server, l'FTP Upload et Motion Détection si ceux-ci sont démarrés.

[**RETOUR MENU**](#)

4. Servers

4.1 **Local Address:** Indique, à titre d'information, l'adresse IP de votre serveur.

4.2 **Web Server:**

Configure:

Web Server Configuration

WapcamServer Server Configuration

Server Conf

Port : 80

Root Folder : \\Program Files\\WapcamServer\\www

Snapshot Directory : shot

☒ Shot Page Autorefresh Delay : 500

Authentication

☐ User Authentication

User Name : Password :

☒ Basic Authentication

☐ MDS Authentication

Log Files

☐ Use Log Files

Log File : \\pcamServer\\www\\ServerAccess.txt

Port: Tapez le numéro de port que votre ordinateur devra ouvrir pour votre serveur. En général c'est le port 80.

Root Folder: Choisissez un dossier de votre disque dur dans lequel l'application enverra les fichiers à Uploader (cliquez sur Browse).

SnapShot Directory: Extension de l'adresse web pour accéder directement aux images.

Par ex: <http://monadresseIP/shot> renvoie uniquement l'image demandée.

Il existe des options pour modifier le format et la taille des images renvoyées en faisant <http://monadresseIP/shot?fmt=png&height=240&width=320>

Seuls les formats JPEG et PNG sont supportés pour le moment.

Quant à la taille des images, le ratio initial hauteur/largeur est conservé quelles que soient les tailles indiquées.

Shot Page Autorefresh: Cochez la case pour activer le rafraîchissement automatique de l'image.

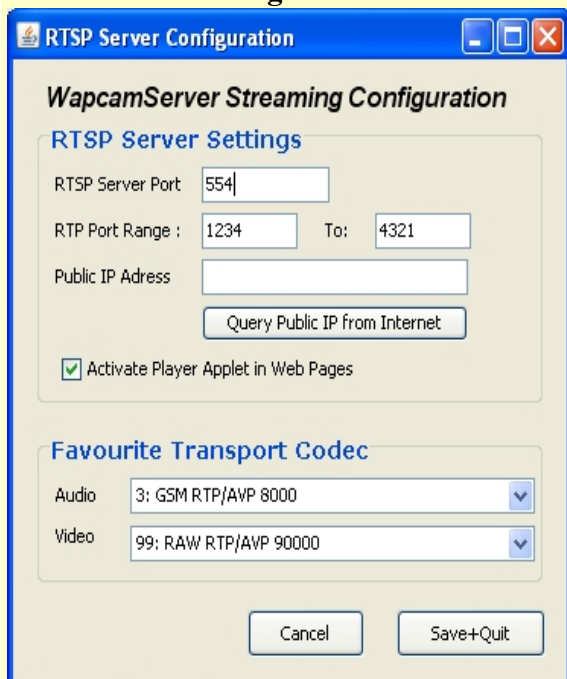
Delay: Entrez une valeur, exprimée en millisecondes, de rafraîchissement de l'image sur votre serveur. (500 ms = ½ s)

User Authentication: Cochez cette cases si vous désirez protéger l'accès à votre serveur par une authentification et un mot de passe. Remplir les champs correspondants.

Log Files: Permet de créer un fichier 'log' sur votre disque dur. Ce fichier permettra de voir qui s'est connecté à votre WapcamServer et quelles pages ont été appelées.

4.3 Streaming Server:

Configure:



RTSP Server Port: Numéro de port du serveur RTSP

RTP Port Range: Plage de ports utilisés pour le serveur RTP.

Public IP Address: Inscrivez votre adresse IP publique. En cliquant sur le bouton 'Query Public IP from Internet' cette recherche se fera automatiquement.

Activate Player Applet in Web Pages: Cochez pour placer sur votre page web un applet qui activera le lecteur de streaming.

Audio: Choisissez votre codec favoris pour le transport audio, si le transcodage n'est pas possible, le format initial sera utilisé.

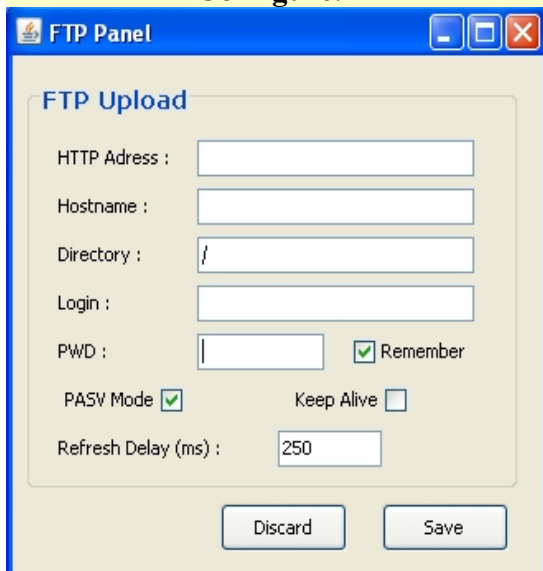
Vidéo: Idem pour le codec vidéo.

[**RETOUR MENU**](#)

5. Tools:

5.1 **FTP Upload:** **Send HTML auto-refresh page:** Cochez pour activer le rafraîchissement automatique de l'image sur votre page Web.

Configure:



HTTP Address: Notez l'adresse de votre site

Hostname: Adresse FTP pour le transfert de vos fichiers chez votre hébergeur.

Directory: Répertoire de votre site dans lequel l'application doit envoyer la page de la webcam.

Login: Votre identifiant pour l'hébergeur FTP.

PWD: Votre mot de passe pour l'hébergeur FTP.

Remember: Cochez pour mémoriser votre mot de passe.

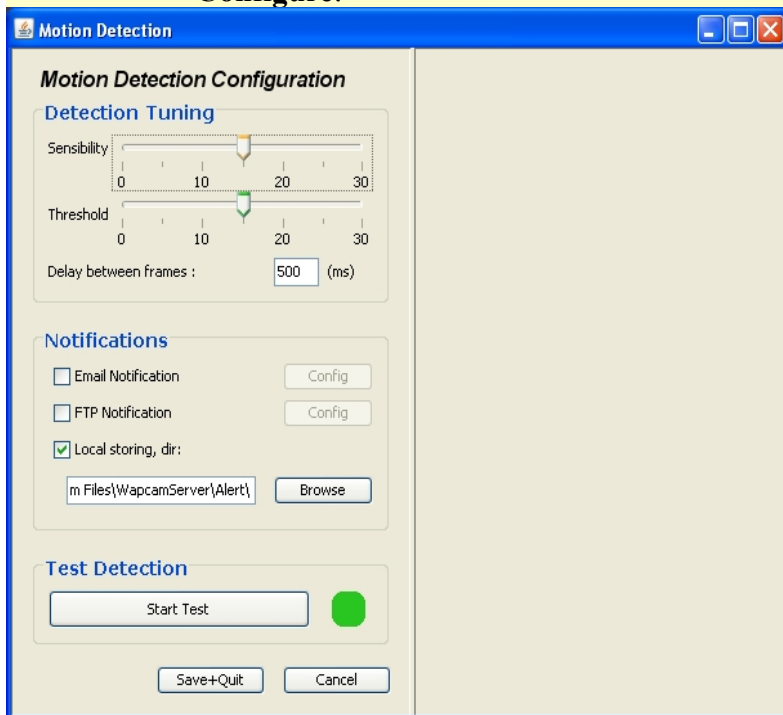
PASV Mode: Cochez cette case pour le transfert FTP passif. (A utiliser pour la plupart des hébergeurs)

Keep Alive: Permet de ne pas couper la connexion au serveur FTP entre 2 envois d'images successifs. Il est préférable de l'activer si le délai de rafraîchissement est très court.

Refresh Delay: Indiquez la valeur de rafraîchissement du transfert des images sur votre page Web.

5.2 Motion Detection:

Configure:



Sensibility: Réglage de la sensibilité de l'analyseur de mouvement.

Threshold: Réglage du seuil de sensibilité au-delà duquel une alerte est levée.

Delay between frames: Réglage de la sensibilité temporelle de la caméra. (Intervalle de temps séparant 2 images analysées par le détecteur de mouvement)

Email Notification: Alerte par mail. Configurez le bouton correspondant

FTP Notification: Alerte transférée par le serveur FTP sur votre site perso

Local storing, dir: Dossier où sont stockées les images enregistrées

Start Test: Test de la détection de mouvements par la Webcam afin de pouvoir effectuer les réglages propres à votre webcam. Le mode test peut être activé indépendamment du service de détection de mouvement.

[**RETOUR MENU**](#)

6. Conseils pratiques:

L'enrichissement de cette section du manuel dépend aussi des utilisateurs de Wapcamer. En rejoignant le forum (en, fr) vous pourrez contribuer à l'aide collective. Merci !

[Forum Wapcamer](#)

Webcam:

Il est conseillé d'adapter le format de capture des images (tailles et type, JPEG ou PNG) en fonction du client ciblé: Un client Web sur une ligne ADSL supportera de meilleures images qu'un navigateur WAP sur téléphone avec une connexion GPRS.

Installation du serveur Wapcam:

Création d'une page contenant l'image de la webcam sur son propre serveur:

Créez une page HTML et donnez-lui le nom que vous voulez sauf "index" qui est réservé pour l'upload des images. Placez cette page dans un nouveau dossier (par ex: Ma Webcam) dans "C:/Program Files/Wapcamserver/www/Ma Webcam"

En premier lieu, il convient de rentrer le script suivant dans le code source de votre page. Il vous permettra d'obtenir un rafraîchissement uniquement de l'image et pas de toute la page:

Entre les balises <Head> et </Head>

```
<script type="text/javascript">
function refreshIt() {
if (!document.images) return;
document.images['shot'].src = 'shot.jpeg?' + Math.random();
setTimeout('refreshIt()',1000); // refresh every 1 sec
}
</script>
```

A la place de la balise <Body>

```
<body onload=" setTimeout('refreshIt()',1000)">

```

Vous ne pouvez modifier que les 2 valeurs "1000" qui représentent le taux de rafraîchissement des images et les textes derrière "title" et "alt".

Dans votre code source, l'adresse de l'image devra être: shot.jpeg (URL relative à l'adresse de la page)

...

Maintenant vous pouvez personnaliser cette page. Tous les fichiers, documents multimédia, qui figurent sur celle-ci devront être placés dans le même répertoire que votre page HTML.

L'URL de votre page est désormais: "http://monadresseIP/Nomdemapage.html"

Dans la Configuration du Web Server de l'application WapcamServer entrez les paramètres suivants:

Port:80

Root Folder: \Program Files\WapcamServer\www (en utilisant "Browse", recherchez le dossier "www" de WapcamServer

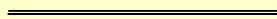
SnapShot Directory: shot

Shot Page Autorefresh: oui

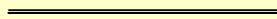
Delay: La valeur que vous voulez en millisecondes (1000 dans l'ex. ci-dessus)

Voilà, lancez WapcamServer, cliquez sur Init, puis sur start de Webcam et enfin sur start de Web Server.

Dans votre navigateur lancez l'URL de votre nouvelle page et souriez... vous êtes filmé !



Si vous n'avez pas une IP publique fixe, à chaque changement d'IP l'adresse de votre serveur sera inconnue et vos visiteurs ne pourront pas l'atteindre. Pour obtenir une IP dynamique, il faut aller sur les sites No-IP ou sur Free DNS qui vous fourniront gratuitement un nom de domaine ainsi qu'un fichier à installer et configurer. Ainsi votre serveur sera toujours reconnu par le même URL.



Pour que les images de votre Webcam soient visibles depuis l'Internet, les boutons 'Start' des entrées correspondantes doivent obligatoirement être actionnés.

Installation du Streaming Server:

Les players VLC, QuickTime, JMStudio(player de JMF) ainsi que tous les players implémentant correctement le RTSP, RTP et SDP sont supportés.

Windows Media Player ne supportant pas le SDP n'en fait pas partie.

[RETOUR MENU](#)